

M:OED

PARTIJ

PROGRAMMA

2026

M:OED

Maastricht: Open Eerlijk Democratisch

Maastricht: Jouw Stad, Jouw Stem!

Maastricht leeft en bruist door jonge mensen die hier studeren, werken en blijven. Toch worden hun ideeën en hun stem te vaak genegeerd.

Op 18 maart kiezen we voor een stad die vooruit durft te kijken.

www.stemvoormoed.nl

@moedmaastricht

SPEERPUNTEN

Maastricht

Jongeren vormen de basis

WONEN: Jouw Thuis, Onze Prioriteit

- Oprichting van een (eu)regionale woningcorporatie voor het realiseren van betaalbare studenten- en starterswoningen.
- Weg met de 'studentenstop' en versoepeling van regels om traditionele studentenhuizen te beschermen.
- Proactieve aanpak van misstanden met één centraal loket en een Huurteam tegen huisjesmelkers.
- Verplichte Isolatie (minimaal Label C) om torenhoge energierekeningen in oude panden te stoppen.

MOBILITEIT: Fietsen zonder boetes

- Hervorming fietsdepot: boete omlaag van €50 naar €15 en ruimere openingstijden.
- Meer bewaakte stallingen en snelle treinverbindingen naar Luik, Aken en Brussel. inclusief een directe verbinding met de luchthavens.

Open

Een stad van iedereen

De internationale gemeenschap: Van gast naar inwoner

- Geen IND-wachtrijen meer: één centraal loket met hulp in het Engels.
- Gratis 'Survival Dutch' cursussen en betere integratie in de buurt.
- Woonvormen om mensen samen te brengen

NACHTLEVEN & CULTUUR: Maastricht moet bruisen

- Een Nachtburgemeester en 24-uurs concepten voor cultuur en muziek.
- Altijd samen kunnen leren: Bibliotheken en openbare gebouwen tot laat open.
- Een meer toegankelijke stad op de fiets, en door faciliteiten zoals gratis toiletten.
- Drempels verlagen voor ondernemers die muziek-, food- en culturele concepten binnen het nachtleven willen ontwikkelen.

SPEERPUNTEN

Eerlijk

Toegankelijk en veilig voor iedereen

SPORT & WELZIJN: Doorbreek de bubbel

- Eén sportpas voor UM Sports én Maastrichtse sportverenigingen om sociale cohesie te versterken.
- Meer 'derde plekken' voor ontmoeting en ontspanning; Zoals groen, speelplekken en calisthenics-parken in de stad

Aanpak straatintimidatie: iedereen veilig in de openbare ruimte

- Groots inzetten op preventie en intimidatie-aanpak zodat iedereen zichzelf kan zijn, ook op straat, dag en nacht.
- Veilige routes en uitgaansleven, mede door investering in beter verlichte fiets- en wandelpaden.

Democratisch

De stad is ook van ons

DEMOCRATIE: Samen maken we Maastricht

- Mini-publics en Inspraak: Introductie van 'mini-publics' via loting om de stem van alle inwoners, inclusief studenten en internationals, te garanderen.
- De Stad als Laboratorium: Structurele samenwerking met de eigen kennisinstellingen om lokaal beleid te schrijven en oplossingen direct in de wijken te testen (City Deal).
- Absolute Transparantie: Oprichting van een open-data platform waarop alle gemeentelijke uitgaven en beslissingen voor iedereen inzichtelijk zijn.
- Randwyck 24/7: Randwyck ontwikkelen van een monofunctionele werkplek tot een inclusieve stadswijk waar wonen, werken, cultuur en innovatie 24/7 samenkomen.

MAASTRICHT

Jongeren als de basis

De jonge en nieuwe inwoners, zoals studenten en starters, zijn de toekomst van de stad.

Toekomstgericht beleid eist de inspraak van toekomstige generaties en een open oor voor nieuwe ideeën en geluiden. Deze willen wij een stem geven.

1. Wonen:

Jouw Thuis, Onze Prioriteit

De woningmarkt in Maastricht zit muurvast. Studenten betalen torenhoge huren voor kleine en slecht geïsoleerde kamers met achterstallig onderhoud, terwijl starre regelgeving nieuw aanbod belemmert. Ook starters kunnen moeilijk aan een huis komen. M:OED staat voor een stad waarin studenten en starters niet worden weggedrukt, maar serieus worden genomen als volwaardige inwoners.

Implicaties voor de Stad en onderwijsinstellingen

Een gezonde kennisstad kan niet zonder fatsoenlijke huisvesting. Als studenten uit de midden- en lage inkomensgroepen Maastricht mijden vanwege de kosten, verliest de stad haar diversiteit en innovatiekracht. Wij eisen dat de stad haar verantwoordelijkheid neemt voor het toegankelijk houden van onderwijs voor iedereen.



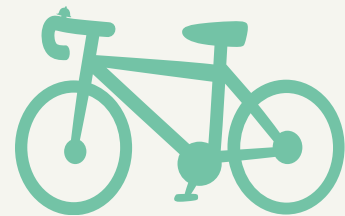
- **Structurele Oplossing voor Betaalbaarheid en Aanbod:** Oprichting van een specialistische (eu)regionale studentenwoningcorporatie die zich volledig richt op het ontwikkelen en beheren van betaalbare, kwalitatieve kamers. Deze corporatie realiseert ook betaalbare huur- en koopwoningen specifiek voor starters. De gemeente moet haar bevoegdheden inzetten om sociale (studenten)huisvesting vast te leggen in bestemmingsplannen.
- **Meer Studentenhuisen en Einde aan Sociale Isolatie:** Wij willen de woningsplitsing en woningdeling versoepelen (weg met de 'studentenstop'), mits er duidelijke eisen worden gesteld aan de kwaliteit en veiligheid van het pand. M:OED verwelkomt en beschermt traditionele studentenhuisen met gedeelde keukens en woonkamers; dit zorgt voor verbinding en voorkomt eenzaamheid.
- **Proactieve Handhaving tegen Misstanden:** De gemeente moet proactief gaan handhaven op basis van steekproeven bij verhuurders, in plaats van te wachten op een klacht. Wij pleiten voor één centraal loket waar studenten terecht kunnen voor alle huisvestingsgerelateerde problemen, van te hoge huren tot slecht onderhoud en gebrekkige isolatie. Bij verhuurders die structureel de wet overtreden, moet de gemeente harder op kunnen treden.

MAASTRICHT

2. Mobiliteit & Eerlijk Fietsbeleid

Maastricht is een fietsstad, maar het huidige beleid straft de fietser af met onnodig hoge kosten en slechte service.

- **Duidelijke en veilige fietsroutes:** Van en naar het station, de binnenstad en op andere belangrijke routes moeten fietsers veilig en comfortabel op weg kunnen. Juist in en rond het centrum en de onderwijsinstellingen.
- **Hervorming Fietsdepot:** De ophaalboete is in 2024 verhoogd naar €50, terwijl de openingstijden beperkt zijn tot alleen maandag. Dit is onacceptabel. M:OED verlaagt de boete naar €15 en breidt de openingstijden uit van alleen maandag naar minimaal 3 dagdelen per week. Dit is veel beter in lijn met andere grote Nederlandse steden.
- **Fiets de Baas:** De binnenstad wordt 'fiets-eerst'. We verwijderen parkeerplekken voor auto's ten gunste van ruime, bewaakte en gratis stallingen. P+R voor auto's aan de randen van de stad. Parkeerplaatsen onder het Vrijthof opheffen en gebruiken voor fietsen en toeleveranciers van winkels en horeca.
- **Euregionale Connecties:** We maken werk van snelle treinverbindingen met Hasselt, Luik, Keulen, Brussel en Antwerpen om de positie als toegangspoort tot Europa waar te maken.



OPEN

Met een open Europese economie, een open en transparant besluitvormingsproces en een open maatschappij. Een stad voor iedereen.

3. Internationale gemeenschap en integratie

Internationale studenten en kenniswerkers zijn de motor van onze kenniseconomie, maar de verbindende brug tussen de gemeente en de jonge inwoners van Maastricht (waaronder studenten) is momenteel een bouwval.

Internationale Gemeenschap:

- **Maastricht International Service Desk (MISD):** Geen wachttijden meer van twee uur bij de IND-desk. We richten één centraal loket in (fysiek en digitaal) waar alle informatie over belastingen en huisvesting in het Engels beschikbaar is.
- **Survival Dutch & Retentie:** We bieden gratis taalcursussen aan voor internationale inwoners om de stap naar de lokale arbeidsmarkt te verkleinen.



Integratie

- **Integratie door Interactie:** We stimuleren gemengde woonvormen (studenten en ouderen) om eenzaamheid tegen te gaan en wederzijds begrip te vergroten. Bijvoorbeeld door vrijwilligerswerk te belonen met huurverlaging.
- **Jongeren verbinden aan Maastricht:** Naast contact met buurtpanels stimuleren we specifiek ontmoetingen tussen (internationale) studenten en lokale Maastrichtse jongeren (MBO, HBO en werkenden). Door gezamenlijke activiteiten, sport en uitgaan te faciliteren, bouwen we aan duurzame vriendschappen die jonge inwoners écht aan de stad binden en de stap naar de lokale arbeidsmarkt verkleinen.
- **Betrokkenheid bij de Gemeente:** Maastricht moet haar status als studentenstad actiever uitdragen. We pleiten ervoor dat bij elk relevant beleidsstuk gekeken wordt naar studenten, door samenwerkingen met medezeggenschapsraden en de onderwijsinstellingen te versterken, en studenten direct te betrekken bij belangrijke beslissingen.
- **Intergenerationele Initiatieven:** We breiden de gemengde woonvormen uit met mentor-programma's waarbij studenten en senioren vaardigheden uitwisselen (bijvoorbeeld digitale hulp in ruil voor lokale geschiedenis of kooklessen).

OPEN

4. Nachtleven, Cultuur & Sport: Maastricht Moet Bruisen

Maastricht is momenteel te veel ingericht op de 'sjiel en sjoen' beleving voor toeristen; het centrum moet er in de eerste plaats zijn voor de eigen inwoners. M:OED wil een aanbod dat aansluit bij de behoeften van jongeren en starters, omdat een bruisend nachtleven en interessant winkel- en horeca-aanbod essentieel zijn om talent in de stad te houden.

Nachtcultuur & Alternatieve Vrijplaatsen

- **De Nachtburgemeester en Ambassade:** M:OED stelt een Nachtburgemeester aan als onafhankelijk verbinder tussen nachtleven, buurtbewoners en gemeente. Bij de nachtabbassade kan iedereen terecht voor hulp, vragen of ideeën.
- **Vrijplaatsen & Openingstijden:** We experimenteren met '24-uurs concepten' en clubs waar het feest na 2:00 uur kan doorgaan om de creatieve infrastructuur te versterken.
- **Alternatieve Cultuur:** Wij beschermen culturele vrijplaatsen (zoals het Landbouwbelang) en zetten leegstaande panden in als werkruimte voor jonge culturele ondernemers.
- **Investeren in Vernieuwing:** In plaats van geld te steken in 'meer van hetzelfde' zoals de Middenzaal, investeren we in aantrekkelijke locaties voor alternatieve cultuur.
- **Podia voor Talent:** Wij stimuleren private locaties die kunstenaars een podium bieden, met specifieke aandacht voor studenten van muziek- en kunstopleidingen.

Ruimte voor Ontmoeting & Educatie

- **Studieplekken-Garantie:** Voor studenten garanderen wij veilige, rustige studieplekken in bibliotheken en gemeentelijke panden die tijdens tentamenweken tot diep in de nacht open blijven.
- **Sociaal-Culturele Centra:** Wij ondersteunen en beschermen deze centra als essentiële plaatsen voor uitwisseling tussen generaties en culturen.

Toegankelijkheid & Prioriteit

- **Transparante Financiering:** Subsidieaanvragen voor creatieve start-ups moeten eenvoudiger en volledig tweetalig (NL/EN) worden om bureaucratie tegen te gaan.
- **Evenementen voor jongeren:** Evenementen georganiseerd door en voor eigen inwoners krijgen voorrang op grote commerciële evenementen. Wij steunen grootschalige evenementen op centrale plekken die de diverse culturen en tradities van Maastricht vieren, zodat ook internationale inwoners en studenten zich herkennen in het beleid.

Implicaties voor studenten en starters

Een levendig cultuur- en nachtleven is voor studenten en young professionals essentieel voor hun welzijn en sociale binding met Maastricht. Door de nachtcultuur serieus te nemen en te zorgen dat het winkel- en horeca-aanbod in het centrum veel meer gericht is op jongeren, voorkomen we dat afgestudeerden direct na hun studie vertrekken naar steden met een moderner uitgaansklimaat. Dit versterkt de positie van Maastricht als internationale kennisstad waar niet alleen gewerkt, maar ook écht geleefd kan worden. Zo houden we jongeren en afgestudeerden hier.

EERLIJK

M:OED gelooft dat door een inclusief beleid waar eenieder dezelfde kansen krijgt, de stad als geheel zichzelf beter leert begrijpen.

5. Sport & Bewegen: Toegankelijk voor iedereen

Sport is de ultieme manier om de 'studentenbubbel' te doorbreken en integratie in de stad te bevorderen. Het huidige 'doelgroeploze' beleid van de gemeente schiet hierin tekort. M:OED gelooft dat we pas echt gelijkheid bereikt als we de specifieke barrières van verschillende groepen erkennen en wegnemen

- **Geen 'One-Size-Fits-All' Faciliteiten:** Bij de ontwikkeling van sportlocaties en gymzalen moet rekening worden gehouden met diverse behoeften. Wij eisen de realisatie van prikkelarme gymzalen voor mensen die rust nodig hebben en de standaard aanwezigheid van inclusieve toiletten.
- **De Maastrichtse Sportpas:** We stimuleren actieve samenwerking tussen studentensportverenigingen (UM Sports) en reguliere Maastrichtse clubs. Met één sportpas moet het mogelijk zijn om bij beide soorten verenigingen te sporten tegen een gereduceerd tarief, wat de sociale cohesie in de wijken versterkt.
- **Inclusieve Publieke Ruimte:** De openbare ruimte moet uitnodigen tot beweging voor iedereen. Wij investeren in gratis calisthenics-parken, skate-spots en veilig verlichte hardlooproutes die ook toegankelijk zijn voor Maastrichtenaren met een fysieke beperking

- **Speelnatuur en Gezonde Buurten:** We ruilen 'verstening' en tegels in voor uitdagende speelnatuur en voedselbossen, zodat kinderen veilig en gezond kunnen opgroeien in hun eigen wijk. M:OED wil investeren in zowel indoor als outdoor speelplekken en groen dat kan fungeren als 'derde plekken' voor ontmoeting tussen starters, ouders en buurtbewoners.
- **Erkenning van Specifieke Drempels:** maatwerk en doelgroepenbeleid is nodig. M:OED wil juist differentiëren om voor iedereen dezelfde uitkomst (gezondheid en deelname) te bereiken.
- **Ondersteuning voor Vrijwilligers en Bestuursleden:** De Maastrichtse verenigingen draaien op vrijwilligers. De gemeente moet deze vrijwilligers ondersteunen met trainingen, facilitaire hulp en officiële erkenning voor hun bijdrage aan de sociale cohesie van de stad.



6. (Mentale) Gezondheid & Welzijn: Een Hoopvolle Toekomst

Een bruisende stad is een gezonde stad. M:OED ziet een direct verband tussen een levendig nachtleven, een rijk cultureel aanbod en de mentale veerkracht van jongeren en starters. Wij maken mentale gezondheid een prioriteit om de 'prestatiedruk-generatie' een hoopvolle toekomst te bieden.

- **Gezondheid door Bruisend Leven:** Een stad die leeft, voorkomt sociaal isolement. Voor jongeren en starters is een bruisend nachtleven niet alleen 'plezier', maar een essentieel onderdeel van hun mentale welzijn en identiteitsvorming.
- **Positieve Gezondheid als Basis:** Wij hanteren een brede definitie van gezondheid: het vermogen van Maastrichtenaren om zich aan te passen en eigen regie te voeren over fysieke en emotionele uitdagingen. Dit betekent dat de focus ligt op de kracht van de mens, ondersteund door een stad die kansen biedt.
- **Vroegtijdige Preventie op School:** De omslag in denken begint op school. Wij investeren in lesprogramma's die gericht zijn op talentontwikkeling, zingeving en het opbouwen van gezonde relaties met anderen. Dit helpt werkloosheid en uitval op latere leeftijd te voorkomen.

- **Extra ondersteuning voor Jongeren in Kwetsbare Posities:** Wij pleiten voor een gevoelige aanpak voor jongeren die tussen wal en schip vallen, zoals LHBTI+-jongeren en jongeren met een migratieachtergrond. Door handelingsverlegenheid bij hulpverleners aan te pakken, zorgen we dat zij de specifieke begeleiding krijgen die nodig is voor hun welzijn.
- **Aanpak Menstruatiearmoede:** Veilig en hygiënisch kunnen menstrueren is een basisbehoefte, maar voor 1 op de 10 menstruerende personen is dit door geldgebrek niet vanzelfsprekend, wat leidt tot gezondheidsrisico's en schooluitval. M:OED pleit ervoor dat de gemeente haar verantwoordelijkheid neemt door menstruatieproducten gratis beschikbaar te stellen op scholen en in openbare gebouwen zoals Centre Céramique en het Gemeenteloket.
- **Ondersteuning van Vertrouwensbanden:** Voor jongeren die vaker gediscrimineerd worden of zich ongewenst voelen, moet de gemeente investeren in hulpverlening die hun leefwereld begrijpt en een echte vertrouwensband kan opbouwen.



7. Veiligheid in de Openbare Ruimte voor Iedereen

Een inclusieve stad betekent dat de publieke ruimte veilig moet zijn voor iedereen, ongeacht gender, geaardheid of achtergrond.

- **Aanpak Straatintimidatie:** M:OED zet vol in op het voorkomen en aanpakken van straatintimidatie. Wij eisen een integraal en innovatief beleid waarbij de gemeente actief gebruikmaakt van monitoring, bewustwordingscampagnes en handhaving. De resultaten van monitoring en onderzoek worden vervolgens ingezet voor het vormgeven van beleid rondom nachtleven en fysieke omgeving.
- **Veilige Routes:** Waar we eerder pleiten voor een verbetering van de bereikbaarheid per fiets, wil M:OED ook dat dit veilig gebeurt. Wij investeren in beter verlichte fiets- en wandelpaden door de hele stad. .
- **Preventie via Sociale Cohesie:** Veiligheid lossen we niet alleen op met meer camera's, maar door bewoners en studenten via buurtpanels actief te betrekken bij het verbeteren van de leefbaarheid in hun eigen wijk.

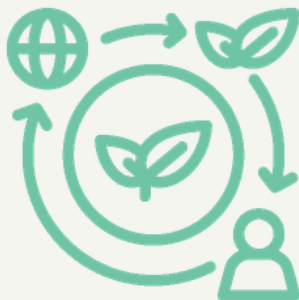
Veiligheid raakt studenten direct in hun dagelijks leven. Een actieve aanpak van straatintimidatie ervoor zorgt dat studenten (met name vrouwen en LHBTI+ personen) zich ook na een avond stappen of een late sessie in de universiteitsbibliotheek veilig voelen op straat. De Universiteit Maastricht, Hogeschool Zuyd, en Vista college profiteren van een stad die haar 'duty of care' serieus neemt en daarmee aantrekkelijk blijft voor internationaal talent.



8. Duurzaamheid

M:OED kiest voor concrete maatregelen die de leefbaarheid van de stad direct verbeteren.

- **Klimaatcheck voor Winkels:** Wij voeren een verbod in op openstaande winkeldeuren terwijl de verwarming of airco draait. Dit is een simpele, effectieve maatregel om onnodig energieverlies in het stadscentrum tegen te gaan.
- **De oplossingen in de Energietransitie houden wij lokaal:** Het elektriciteitsnet in Maastricht zit vol. Nieuwbouwhuizen kunnen niet worden aangesloten en ondernemers kunnen niet verduurzamen en elektrificeren doordat het net vol zit. M:OED wil dat oplossingen hiervoor, zoals energie-gemeenschappen, zoveel mogelijk in beheer door lokale coöperaties gebeuren.
- **Zonnepanelen op Gemeentelijke Panden:** De gemeente moet het goede voorbeeld geven door al haar eigen gebouwen, waar dit rendabel en mogelijk is, te voorzien van zonnepanelen. Initiatieven van inwoners, bijvoorbeeld voor collectieve energieopwekking door energiecoöperaties moeten we pro-actief helpen.



- **Vervangen van 'Verstening' en ondersteuning voor urban farming:** Wij ruilen tegels in voor voedselbossen en speelnatuur. Specifieke locaties zoals de Via Regia en stenige plekken in het stadscentrum krijgen prioriteit om de hittestress te verlagen en de biodiversiteit te verhogen. We koesteren de transformatie van grijze straten, gevels en daken door middel van Urban farming. Daarbij ondersteunen we bewonersinitiatieven voor het vergroenen van hun directe leefomgeving door middel van kleinschalige subsidiering en een adviespunt. Dit versterkt de lokale voedselvoorziening, verhoogt de biodiversiteit en verkleint de ecologische voetafdruk.
- **Energiezuinig Wonen:** M:OED wil dat sociale huurwoningen en studentenpanden zo veel mogelijk verduurzaamd worden richting minimaal energie label C. Dit is noodzakelijk om energieverlies te stoppen en de woonlasten voor studenten en minima betaalbaar te houden.
- **Afvalbeleid:** Een schone stad is een basisvoorwaarde. Wij eisen:
 - De plaatsing van meer ondergrondse containers in alle wijken.
 - Tot die tijd, het terugbrengen van de wekelijkse ophaalronde voor restafval om overlast te voorkomen.
 - Het versoepelen van de regels voor grofvuil, zodat studenten bij verhuizingen makkelijker op een goede manier hun afval kunnen aanbieden.
 - 1x per jaar gratis groot grofvuil ophalen

DEMOCRATISCH

M:OED streeft naar een stad die van iedereen is, door barrières tussen wijken te slechten en de Maastrichtenaar via democratische vernieuwing direct zeggenschap te geven over hun eigen leefomgeving. Door Randwyck en de binnenstad te transformeren tot inclusieve ontmoetingsplaatsen voor studenten, kunstenaars en ondernemers, bouwen we aan een gemeenschap waarin transparantie en sociale verbinding de basis vormen voor een democratisch Maastricht.

9. De stad is ook van ons

M:OED ziet Randwyck niet langer als een monofunctionele werkplek voor gezondheidsonderzoekers, maar als een plek waar wonen, werken, cultuur en innovatie 24/7 samenkomen. Randwyck en de binnenstad moeten samen een aantrekkelijke plek voor jonge ondernemers, studenten en starters worden en een omgeving creëren die bruist, veilig is en bijdraagt aan onze klimaatdoelen.

Naadloze Stadskoppeling: De verbinding tussen Randwyck en de binnenstad is cruciaal voor het sociale leven van inwoners. Wij investeren in hoogwaardige routes voor fietsers, voetgangers en bussen die de campus fysiek en gevoelsmatig bij het centrum van Maastricht trekken.

Randwyck: Van Campus naar Inclusieve Stadswijk

- **Diversiteit door Cultuur:** Een wijk met alleen wetenschappers en onderzoekslabs wordt nooit echt levendig. M:OED pleit voor het ter beschikking stellen van ruimtes in Randwyck voor de kunstsector, bijvoorbeeld als (tijdelijke) vervanging van het Landbouwbelang. Door kunstenaars en onderzoekers te mengen, stimuleren we onverwachte ontmoetingen en creativiteit.
- **Publiekstrekking en Ontmoeting:** Wij steunen de ambitie voor een rijk aanbod aan cafés, restaurants, een internationaal beeldenpark en het 'Maasmoestuinterras' met pluktuinen. Dit soort voorzieningen maakt de wijk ook na werktijd aantrekkelijk en sociaal veilig
- **Sociale Woningbouw op de Campus:** Innovatieve stadsontwikkeling betekent ook plek bieden aan iedereen. Wij eisen dat er op de campus substantieel wordt geïnvesteerd in sociale huurwoningen voor studenten en starters, zodat zij onderdeel worden van het ecosysteem.

DEMOCRATISCH

Ruimte voor Pioniers en Start-ups

- **Drempelloze Broedplaatsen:** Naast formele incubatoren moet er zowel in Randwyck als in de binnenstad ruimte komen voor goedkope, eenvoudige huisvesting voor jonge ondernemers voor wie een officiële incubator nog een te grote stap is.
- **De groene schakel tussen Randwyck en binnenstad:** De voormalige militaire sportvelden zijn een uitstekende plek om in een groene omgeving dergelijke faciliteiten te realiseren. Dit werkpark voor startende ondernemers versterkt de verbinding tussen Randwyck, Tapijn en de binnenstad. Door een flexibele aanpak kunnen jonge ondernemers hier krimp en groeien en samen machines aanschaffen.
- **24/7 Kennissamenleving:** Wij stimuleren de ontwikkeling van een 'Campus Forum' waar kenniswerkers, studenten en ondernemers 7 dagen per week, 24 uur per dag kunnen samenkomen om ideeën uit te wisselen.
- **Aantrekken van Toonaangevende Bedrijven:** Maastricht moet zichzelf actiever promoten als vestigingsplaats voor kennisintensieve organisaties om de lokale arbeidsmarkt te versterken en internationaal talent vast te houden.
- **Van Startup naar Scale-up:** Door jonge pioniers te ondersteunen met startkapitaal, flexibele werkruimte en versoepelde regels, creëren we een ecosysteem waarin afstudeerders hun eigen bedrijf in Maastricht kunnen laten groeien..

De binnenstad: Van toeristisch trekpleister naar bruisend centrum van de stad

- **Een centrum voor Maastrichtenaren:** In het centrum moet meer ruimte komen voor de eigen bewoners. De focus ligt nu te veel op toeristen die hier veel geld uit komen geven.
- **Het NHM als hart van duurzaamheid en debat:** We juichen de ontwikkeling van het Natuurhistorisch Museum (NHM) toe. Dit is een plek die zich uitstekend leent om aandacht te besteden aan vergroening en duurzaamheid. Naast de educatieve programma's voor leerlingen van de basisschool en de middelbare school kan het NHM ook het centrum worden voor debat over duurzaamheid en vergroening.
- **Het Vrijthof terug aan de stad:** Rieu hoeft wat M:OED betreft niet meer de hoofdattractie van Maastricht te zijn. Het is tijd voor een nieuw geluid. Maak van het Vrijthof veel meer een plek waar de Maastrichtse bevolking haar eigen evenementen kan organiseren met daarbij een belangrijke rol voor de lokale (studenten)verenigingen en alternatieve cultuur.



DEMOCRATISCH

10. Democratische vernieuwing

Politiek gaat niet over "hen" in het stadhuis, maar over "ons" in de stad. M:OED wil de kloof tussen de burger en het bestuur overbruggen door de macht terug te geven aan de Maastrichtenaar. We maken van Maastricht een stad waar actieve deelname wordt beloond en waar kennis direct wordt ingezet voor lokale oplossingen.

- **Loting en Mini-publics:** Wij introduceren 'mini-publics' en burgerberaden bestaande uit willekeurig geselecteerde inwoners (via loting) die de raad structureel adviseren over complexe vraagstukken. Dit geeft een stem aan iedereen, inclusief studenten en internationals die zich nu vaak niet gehoord voelen.
- **De Stad als Laboratorium:** We juichen de samenwerking met onderwijsinstellingen toe om oplossingen direct te testen in onze wijken, bijvoorbeeld via City Deal. Zo benutten we de aanwezige denkkraft om de stad slimmer en socialer te maken in plaats van dat financiën wegvloeien naar dure consultants uit de randstad. Maastricht moet meer samenwerken met de eigen kennisinstellingen die het al heeft om lokaal beleid met lokale middelen te schrijven.

- **Smart E-Democratie:** In navolging van succesvolle voorbeelden zoals Estland, breiden we onze digitale diensten uit. Wij willen dat burgers via intuïtieve participatieplatformen en e-services niet alleen hun papierwerk regelen, maar ook direct kunnen meebeslissen over de inrichting van hun buurt.
- **Transparantie in de Hand:** M:OED pleit voor een open-data platform waar alle gemeentelijke uitgaven en beslissingen voor iedereen inzichtelijk zijn. Absolute transparantie is voor ons de basis voor het herstellen van vertrouwen in de lokale politiek.
- **Radicale Gastvrijheid in Bestuur:** De gemeente gaat actief naar de mensen toe. In plaats van te wachten in het stadhuis, zoeken we de dialoog op in de wijken en op de campussen om besluitvorming breed te legitimeren

